



Les écus constitutionnels

*Exposé fait devant la SSN en MAI 2011
par **Philippe Bouchet***

Quelques esprits forts, baignés par l'esprit révolutionnaire font commencer les temps modernes au 14 juillet 1789. A croire que la période antérieure était celle de l'archaïsme. Ce que l'on ne comprend toujours pas, c'est la raison pour laquelle les numismates ont embrayé dans ce créneau en séparant la numismatique en deux périodes :

- Avant 1789 la période royale
- Après 1789 la période moderne
-

Au pays dit de « Descartes », il eut été logique de séparer la numismatique comme l'ont fait les auteurs du « Franc » et non comme l'a fait Gadoury. Le changement se fait en 1794, lorsque la Convention nationale décide de passer du système divisionnaire royal au système décimal. Augustin Dupré sera le graveur attitré pour immortaliser ce monnayage. Comme il opère depuis bientôt quatre ans, Gadoury va associer son monnayage à l'époque moderne et c'est l'unique raison qui fait que le classement des monnaies constitutionnelles soit généralement fait parmi les monnaies modernes.

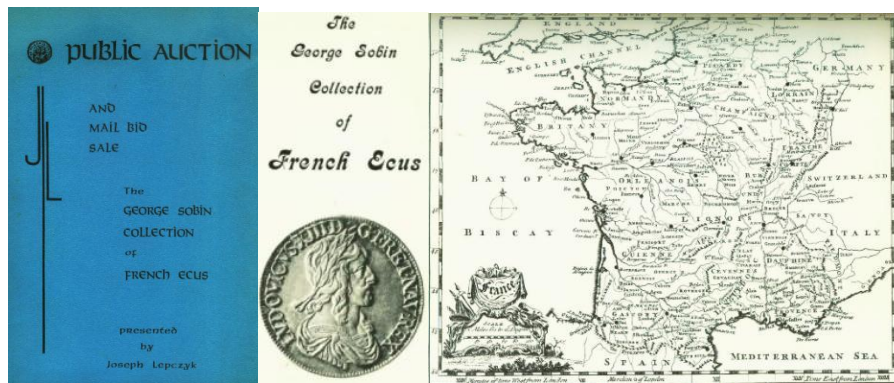
Quoiqu'il en soit, nous allons découvrir ce monnayage par l'étude des écus de six livres qui ont été frappés sur une période dix mois entre le 25 juillet 1792 et le 15 avril 1793.

Les précurseurs de la recherche numismatique moderne

La numismatique française est en retard d'une bonne cinquantaine d'années par le fait que cette numismatique dite « moderne » n'a jamais intéressé les numismates locaux. Ces derniers en sont restés au comportement de l'esthète qui fait fi de la monnaie usagée et ne considère que les spécimens de qualité. Ce qui fait que les collectionneurs ne possèdent qu'une monnaie au type et dans le meilleur état possible.

On doit aux américains l'orientation de la recherche numismatique vers ses origines. Pauvres en type de monnaies, ils se focalisent sur leurs caractéristiques. C'est donc une flopée de collectionneurs qui s'acharnent à découvrir les variantes de leurs monnaies et donc s'attachent à en étudier les coins de frappe.

Georges Sobin (1926-2005), puis Donald Slawson vont utiliser cette démarche pour analyser le monnayage français. Georges Sobin va en réaliser un ouvrage qui sert actuellement de référence pour les monnaies royales et les écus de cinq francs jusqu'en 1830. Dans cet ouvrage, il comptabilise le nombre d'écus visionnés avec leur lettre d'atelier. Comme la comptabilité s'est faite sur plus de quarante ans, cela n'exclue pas qu'il y ait redondance. Sa quête s'est arrêtée en 1973 et la vente de sa collection aura lieu en 1977.



Catalogue de la vente Sobin tiré à 100.000 exemplaires et épuisé dès sa sortie

Entre 1994 et 2008, Donald Slawson s'est mis à collecter toutes les informations concernant les écus constitutionnels, ceux de Louis XVIII et ceux de Charles X. Le travail qui nous intéresse est celui concernant les écus constitutionnels.

Fonctionnaire international et disposant de moyens assez limités, il va acquérir les écus qui en valent la peine, délaissant les monnaies communes en très bel état et toujours vendues hors de prix eu égard à leur degré de rareté. Payer un écu de six livres de Paris plus de mille euros, alors qu'il en a déjà vu plus de dix dans le même état est pour lui une hérésie. Par contre en mettre deux mille dans un écu de Strasbourg dont il n'en a vu que sept exemplaires dans six états différents lui semble un bon achat. Au bout du compte, sa collection va en contenir plus de quatre cents.

Son travail a consisté à photographier toutes les monnaies qu'il rencontre ou à s'en procurer la reproduction lorsqu'il s'agit d'une vente aux enchères. A partir de ces données, il constitue un fichier qu'il étudie par un système de calque. Au bout du compte, il en ressort une étude générale qui est reproduite dans le tableau page 4.

Il faut en retenir l'essentiel. La comptabilité des coins permet de donner un aperçu des tirages. L'imbrication des coins d'avant et de revers permet même de donner un suivi de frappe. De l'avis de marchands un peu plus observateurs que la majorité d'entre eux qui ne sont souvent que des incultes par défaut de lecture, le résidu de ce monnayage ne dépasse guère un pour trois mille (1/3000), ce qui ne laisse guère qu'une moyenne de sept monnaies par paire de coins. La raison en est que ce type de monnaie a été démonétisée le 1er avril 1834 en raison de la difficulté qu'il y avait à échanger les vingt-sept grammes d'argent de ces écus de six livres contre six francs (29,48 grammes à 91,66% contre 1,2*25 grammes à 90%). A cette date seuls vont rester ceux qui auront échappé à la fonte, soit les oubliés des bas de laine, soit les conservés pour raison de collection soit les pièces de trésor.

Je vous présente pour l'heure les monnaies de ma collection en cours de constitution (ce qui est une gageure pour des pièces constitutionnelles) qui va se baser sur les données de Donald Slawson pour lesquelles je me suis donné comme but d'en rédiger l'ouvrage.

Dans un premier temps, je vous présente quelques scans typiques de ces monnaies en sachant que ce monnayage était effectué de la manière suivante :



Poinçon d'avers



Poinçon de revers



Poinçon du bonnet
envoyé après le 25 juillet 1792



Poinçon du bonnet à droite
pour le demi-écu utilisé à tort
par l'atelier de Paris en juillet 1792

Après avoir reçu les poinçons spécifiques, le graveur local confectionne les coins d'avers et de revers l'un après l'autre. Après le grenetis qu'il place sur le coin de frappe après avoir fait un cercle à l'aide d'un compas dont la pointe est placée au centre du poinçon d'avers ou de revers marqué par Dupré, il s'active à placer la titulature, puis l'exergue, puis le faisceau, puis le bonnet et enfin la lettre d'atelier et son différent, le différent du Directeur et le sien. Malgré toute la dextérité dont il peut faire preuve, à chaque coin correspond une variante. Vous aurez ensuite quelques variétés remarquées



L'alpha et l'oméga



A 1792/2 Variété bonnet à droite



1792 premier semestre



1792 I deuxième semestre Farncois



1793 N surchargé 40 Batzens Bern

année et atelier	nombre vus par Slawson	Nombre vus par Sobin	nombre en scan PB	coins avers	coins revers	tirage estimé max		Exemplaires résiduels	
						20 m/coin	15 m /coin	1/3.000	1/2.000
1792 A 1er sem	118	551	15	28	27	540	405	180	270
1792 1er sem bonnet à droite	0	0	2	1	1	20	15	6	10
1792 A 2ème sem	464	0	50	85	83	1.660	1.24	550	830
1792 2ème sem bonnet à droite	0	0	4	1	1	20	15	6	10
1793 A	266	275	52	35	31	620	465	207	310
	0	0							
1792 AA 1er sem	7	4		2	2	40	30	13	20
1792 AA 2ème sem	4	1		1	1	20	15	7	10
1793 AA	31	13	3	2	3	40	20	13	20
	0	0							
1792 B 2ème sem	124	98	28	15	17	300	225	100	150
1793 B	4	12	0	1	1	20	15	7	10
	0	0							
1792 BB 1er sem	5	8		1	1	20	15	7	10
1792 BB 2ème sem	8	0		4	4	80	60	27	40
1793 BB	10	5		3	3	60	45	20	30
	0	0							
1792 D 1er sem	4	11	1	2	2	40	30	13	20
1792 D 2ème sem	11	0	4	7	7	140	105	47	70
1793 D	22	16		7	8	140	105	47	70
	0	0							
1792 H 2ème sem	19	13	5	3	4	60	45	20	30
	0	0							
1792 I 1er sem	165	253	21	51	54	1.000	750	330	500
1792 I 2ème sem	109	0	11	32	33	640	480	213	320
1793 I	2	5		1	1	20	15	7	10
	0	0							
1792 K 2ème sem un point	26	22	2	15	12	240	180	80	120
1792 K 2ème sem deux points	0	0	1						
1793 K	59	55	13	19	18	360	270	120	180
	0	0							
1792 L 1er sem	6	3		2	2	40	30	14	20
1793 L	64	62	3	16	11	220	165	73	110
	0	0							
1792 M 2ème sem Couronne	19	39	4	6	6	120	90	40	60
1792 M loup/couronne	1	0	3	1	1	20	20	7	10
1792 M 2ème sem Loup	23	0	3	9	5	100	75	33	50
1793 M	93	85	7	23	26	460	345	153	230
1793 M 3/2 point sous U	1	0	1	1	1	20	20	7	10
	0	0							
1792 MA 1er sem	9	7		4	5	80	60	27	40
1792 MA 2ème sem	3	0		1	1	20	15	7	10
1793 MA	24	28	4	4	4	29	28	10	15
	0	0							
1792 N 1er sem	7	7		3	5	60	45	20	30
1792 N 2ème sem	10	0		4	3	60	45	20	30
1793 N	34	18	3	11	7	140	105	47	70
	0	0							
1792 R 1er sem	54	21		19	19	380	285	127	190
1793 R	57	47	11	18	17	340	255	113	170
	0	0							
1792 T 1er sem	8	8		3	3	60	45	20	30
1792 2ème sem	3	0		3	3	60	45	20	30
1793 T	4	4	2	1	1	20	15	7	10
	0	0							
1792 petit W 1er sem	5	37	1	1	1	20	15	7	10
1792 petit W 2ème sem	0	0	1						
1792 W 2ème sem	22	0	1	6	7	120	90	40	60
1793 W	14	9	3	3	3	60	45	20	30
	1919	1717							